

Quilibri® 

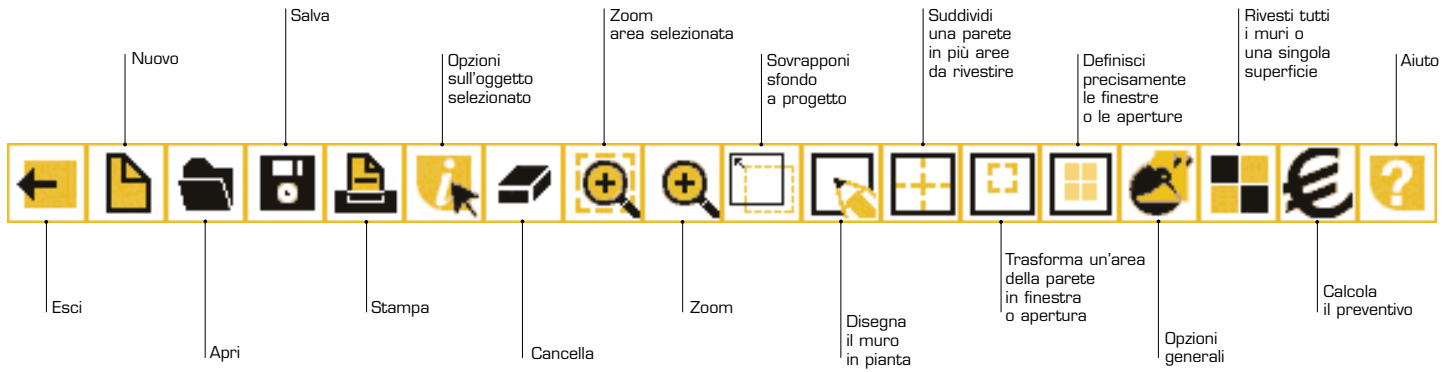
manuale
d'uso

user
manual

software di progettazione
e di calcolo computometrico
estimativo di massima
per le facciate ventilate
di rivestimento

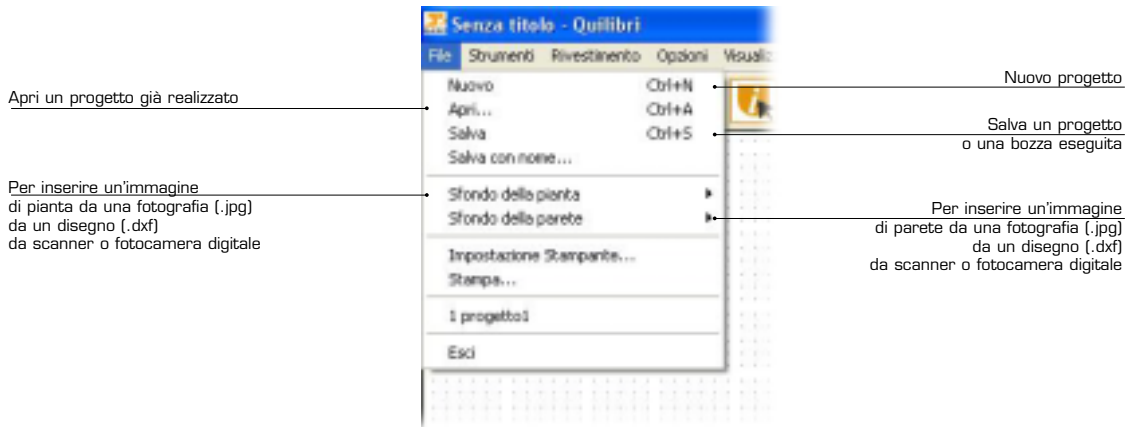
→ La barra degli strumenti

I pulsanti della barra degli strumenti offrono scorciatoie per eseguire i più comuni comandi del programma. Portando il puntatore del mouse sul pulsante compare una breve descrizione (Screen Tip).

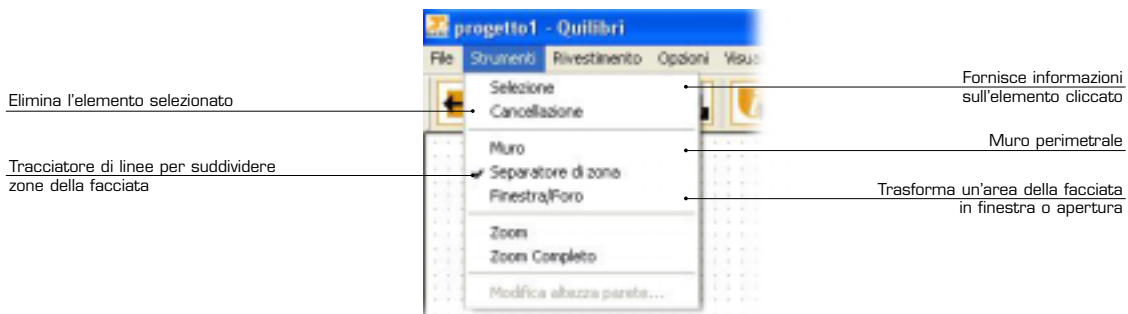


→ La barra dei menu

Barra File



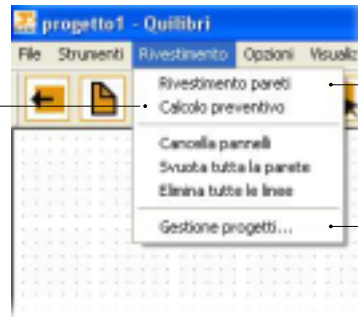
Barra Strumenti



Barra Rivestimento



Il programma
compie in automatico
una ricopertura ottimizzata
delle superfici da rivestire

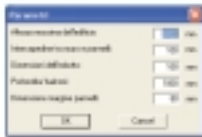


Permette di scegliere il tipo
di rivestimento da utilizzare

Permette di scegliere
il progetto o il preventivo
su cui lavorare

Barra Opzioni

Permette di variare
in ogni momento i parametri
generali del progetto



Permette di variare
i parametri
della griglia calamitata



Permette di caricare,
con l'aiuto di un foglio elettronico,
un magazzino personalizzato



Barra Visualizza

Attiva o disattiva
la visualizzazione prospettica
(attivo nei PC con scheda grafica)

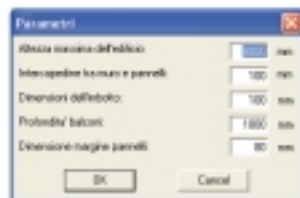


Permette
di visualizzare
contemporaneamente
MURO, PIANTA
e vista PROSPETTICA
del progetto

→ Come creare un progetto

Disegno della pianta dell'edificio.

1) All'apertura il programma propone una pagina con griglie calamitate su cui potete iniziare a tracciare la pianta puntando e tenendo cliccato il tasto sinistro del mouse per la lunghezza desiderata. Nella barra di stato compaiono le indicazioni relative alla lunghezza in millimetri del primo segmento. Terminato il disegno del primo segmento il programma propone automaticamente la finestra **Parametri**, in cui potrete indicare i parametri generali del progetto.

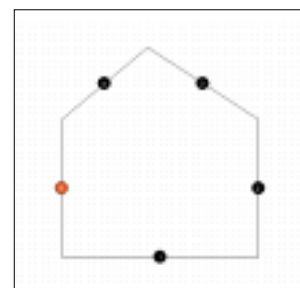


2) Se vorrete variare o controllare le dimensioni del segmento, (corrispondente alla facciata 1 del progetto e così indicato dal programma), potrete cliccare con il tasto destro del mouse sul segmento per visualizzare la relativa maschera **Parete** di dialogo.



Tracciare altri segmenti, corrispondenti ad altre facciate dell'edificio, procedendo in modo analogo.

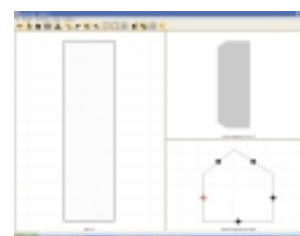
3) Per disegnare segmenti, corrispondenti a facciate dell'edificio fuori squadra, tenere premuto shift durante la tracciatura del segmento.



4) Per ogni segmento, corrispondente ad una facciate dell'edificio, il programma propone un numero d'ordine di riferimento. Sarà il criterio per andare a riconoscere su quale facciate si sta lavorando o per decidere quale visualizzazione scegliere.

5) Se si desidera in qualunque momento variare la dimensione della vista del disegno si potranno utilizzare i tasti Zoom area selezionata o Zoom normale od in alternativa azionare la rotella di scroll del mouse.

6) Terminato il disegno della pianta azionare il comando **Visualizza tutte le piante** dal menù **Visualizza**.



Per variare la facciata da visualizzare cliccare sul segmento desiderato, contraddistinto dal numero d'ordine, nella schermata **Pianta progetto**.

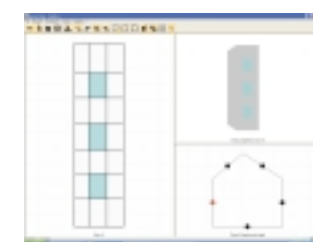
Nelle schermate che visualizzano facciata e vista prospettica, il programma propone il numero d'ordine corrispondente.

Disegno della/e facciata/e partendo dal modulo di rivestimento



1) Suddividere la facciata in una o più aree da rivestire utilizzando il comando

2) Trasformare una o più aree della parete in finestre o aperture con il comando Per il disegno delle altre facciate procedere in modo analogo.



Disegno della/e facciata/e personalizzata/e

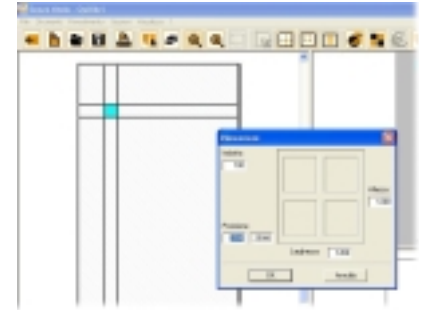


1) Ricavare le aree destinate alle finestre o aperture utilizzando il comando



2) Effettuare il posizionamento esatto dialogando con la finestra **Dimensioni** attivabile con il tasto dx del mouse considerando che il punto 0 (zero) è in basso a sx

3) Procedere allo stesso modo per i successivi inserimenti



Modifca della suddivisione



Quilibri propone automaticamente una suddivisione delle facciate. È possibile modificarla con i comandi **Cancella** e **Suddividi in aree da rivestire**

Eliminare elementi



Per eliminare segmenti, parti di segmenti, finestre o aperture, scegliere il comando **Cancella** dalla toolbar del programma e cliccare sulla parte da eliminare

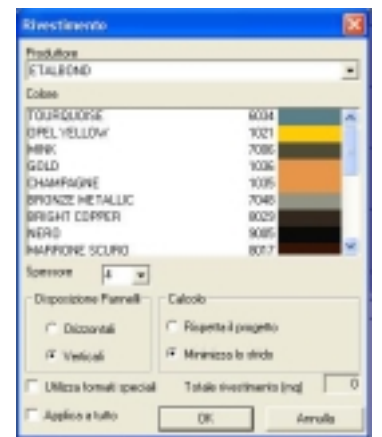
Rivestimento della/e facciata/e



Una volta terminata l'operazione di suddivisione della/e facciata/e in una o più aree da rivestire, premere il tasto **Rivesti Muri** dalla toolbar del programma.

Scelta del materiale

Una volta premuto il comando **Rivesti Muri**, **QUILIBRI' 1.0** propone automaticamente la finestra di scelta **Rivestimento**, attraverso la quale si potranno scegliere il tipo di materiale, il colore ed il posizionamento del prodotto da utilizzare. Terminata la scelta, premendo **OK** il programma riveste automaticamente tutte le aree selezionate e le visualizza all'interno delle finestre **Muro** e **Vista Prospettica**.



Ottimizzazione dei tagli

Sulla base del prodotto scelto e dell'area da rivestire, **QUILIBRI' 1.0** determina la miglior combinazione possibile in funzione dei parametri impostati e del miglior costo, proponendo un rivestimento assolutamente ottimizzato.

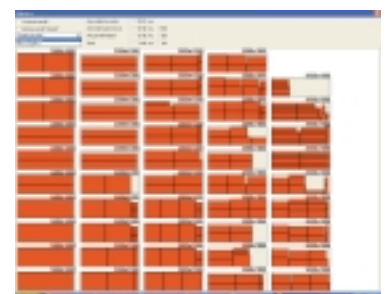
Preventivazione



Effettuato il rivestimento, premendo il tasto **Calcola il Preventivo** dalla toolbar del programma, si ha immediatamente la possibilità di verificare:

- L'area totale da rivestire
- L'area dei fogli necessari
- La percentuale di sfrido
- Il preventivo relativo

È anche possibile esportare direttamente i dati ottenuti in un file in f.to .xlm per comunicare l'ordine di acquisto ad Alu Build Srl.



Modifica del progetto



Qualora il rivestimento proposto dal programma, per qualsiasi motivo volesse essere modificato, è possibile creare nuove visualizzazioni. Prima di procedere alle modifiche cliccare il tasto **Nuovo Progetto** dal menù **Rivestimento** e registrare con un nuovo nome la nuova versione. Intervenire quindi direttamente con gli strumenti **Cancella**, **Suddividi in aree da rivestire** e **Rivesti i Muri**, per andare a rimodellare a piacimento la ricopertura della/e varie aree. Una volta ottenuta una visualizzazione soddisfacente, potrete procedere ad una nuova preventivazione utilizzando l'apposito tasto.

Visualizzazione dei diversi progetti

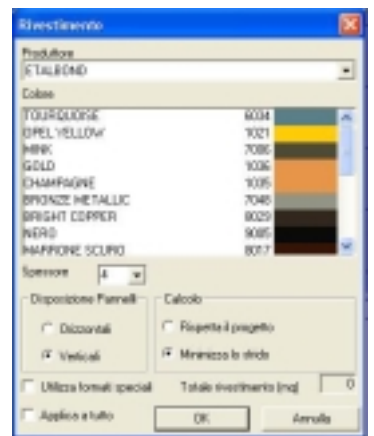
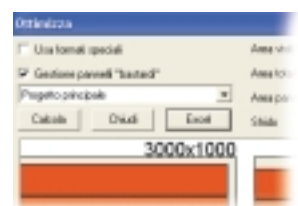
E' possibile modificare a piacimento la visualizzazione dei diversi progetti utilizzando la funzione **Gestione Preventivi** dal menù **Rivestimento**.

Visualizzazione dei diversi preventivi

E' possibile modificare la visualizzazione dei diversi preventivi, per procedere a confronti tra le percentuali di sfrido o di prezzo, direttamente all'interno della maschera **Calcola il Preventivo**, agendo sul menù a tendina predisposto nei comandi della testata.

Rivestimento con diversi prodotti

E' possibile procedere al rivestimento di facciata/e con diversi materiali. Scegliere il comando **Rivesti tutti i Muri** dal menù **Toolbar** e cliccare su di una superficie rivestita. Si aprirà automaticamente la finestra di dialogo **Rivestimento** attraverso la quale potrete modificare la scelta.



Importare all'interno del programma un nuovo magazzino

E' possibile importare all'interno di **QUILIBRI' 1.0** un nuovo magazzino prodotti. Per la realizzazione procedere nel modo seguente.

1) Creare un foglio in Excell in cui la prima riga deve contenere le seguenti celle: MARCA - COLORE - RAL - SPESSORE - ALTEZZA - LARGHEZZA - FOGLI

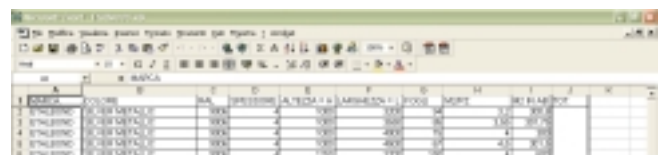
2) Inserire tutti i parametri dei formati disponibili, senza lasciare celle vuote.

3) Salvare il documento creato in FORMATO TESTO delimitato da tabulazione.

4) Per importare i dati all'interno di **QUILIBRI' 1.0**, scegliere il tasto **GESTIONE FORMATI** dal menù **OPZIONI** e premere **IMPORTA**.

5) Selezionare il nome del file di testo appena salvato con Excell.

QUILIBRI' 1.0 provvederà automaticamente a caricare il secondo magazzino che potrà essere utilizzato al posto di quello di default.



Acquisizione e allineamento immagine di sfondo



QUILIBRI' 1.0 permette di caricare e allineare come sfondo nelle finestre pianta o muro, delle immagini in f.to .jpg o .dxf, allo scopo di rendere più veloce l'effettuazione del progetto.

Scanner o Macchina fotografica DIGITALE

Registrare le immagini in formato .jpg, controllando eventualmente le impostazioni della macchina digitale qualora vi fossero dei problemi a registrare in questo formato. È consigliabile creare una cartella dal nome <archivio sfondi> nella quale registrare le foto, in modo da trovare sempre con facilità gli sfondi. Azionando il comando **Carica Sfondo Parete** o **Carica Sfondo Pianta** dal menù file, il programma propone automaticamente all'interno della finestra scelta l'immagine desiderata.



File .dxf

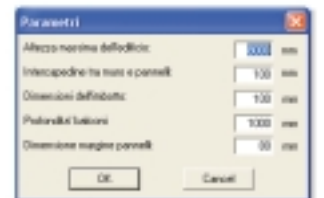
È possibile importare direttamente progetti elaborati con i più diffusi sistemi CAD e salvati nel formato .dxf, per essere utilizzati come sfondo di lavoro. In questo caso il programma legge automaticamente le quote del progetto importato e lo ridimensiona all'interno della finestra. Una finestra di dialogo si apre automaticamente al termine dell'importazione e permette di controllarne o variarne i parametri.



Modifica dei parametri generali



QUILIBRI' 1.0 permette di poter variare in qualsiasi momento i parametri generali del progetto attraverso l'utilizzo del tasto **Opzioni Generali** della Toolbar.



Salvataggio File



Premere il pulsante salva per registrare il risultato ottenuto. Per facilitare la ricerca dei progetti, è consigliabile creare una cartella dal nome <archivio progetti> nella quale registrare i progetti, in modo da trovare sempre con facilità i documenti.

Stampa



Selezionare il pulsante stampa. Si aprirà la normale interfaccia di stampa della stampante collegata al computer. Verificare le impostazioni della stampante e procedere.



www.quilibrisoftware.com

info@quilibrisoftware.com

release 01.05

Quilibri  è un marchio
registrato da Alu build srl